
Årsmelding, 2010, Numedalslågen forvaltningslag

Styrets sammensetning og arbeid

Styret har bestått av følgende personer: Asle Granerud (leder), Kåre Finnerud (nestleder), Geir Jespersen, Olaf Holm og Per Gunnar Sjulstad. Sekretær har vært Ingar Aasestad. Styret har hatt 5 møter sist år. I tillegg har styret blitt innkalt til 2 møter hos fiskeforvalteren hos Fylkesmannen i Vestfold hvor blant annet fiskereguleringene for henholdsvis 2010 og 2011 var tema.

I forbindelse med planlegging av arrangementet Villaksens dag, arrangerte vi to planleggingsmøter sammen med Lardal JFL, Lågens framtid og Norske lakseelver. Til sist har sekteræren deltatt på ett møte i Fagrådet for laks og sjøørret på Skagerrakkysten.

Fangstrapportering

Årsmøtet 2009 vedtok å overta arbeidet med fangstrapporteringen fra Fylkesmannen. Finansiering av arbeidet ble garantert fra FMs side. Dette er altså andre året vi har hatt ansvaret for rapporteringen.

Vi valgte å avslutte samarbeidet med Scanatura for levering verktøy for webbasert fangstregistrering. I stedet nyttet vi i 2010 systemet levert av Orklaguiden som bl.a. Brufossfisket og Drammenselva har brukt i mange år. Dette systemet fungerte helt greitt. Når prisen i tillegg ble lavere, framstår dette som et fornuftig bytte. I tillegg slapp Brufoss å legge inn alle sine fangster i to systemer.

Enkelte vald var flinke til å rapportere mer eller mindre fortløpende på nett. Dette reduserte arbeidsmengden vår betydelig. Ikke minst finner mange det svært interessant å følge med på laksebørsen etter hvert som fangstene ble lagt inn. Vi vil således fortsatt oppfordre til at flere rapporterer fortløpende på nett.

Vald vi ikke fikk rapporter fra, ble gjort oppmerksomme på at i henhold til henstilling fra Fylkesmannen og arbeidsplanen vår for 2010, ville en liste over de som ikke rapporterte bli oversendt Fylkesmannen. FM ville da kunne stenge disse strekningene for fiske i 2011. Dette gjorde at vi etter hvert fikk inn rapporter fra to vald med vesentlige fangster, om men godt på overtid. En slik liste ble følgelig ikke utarbeidet.

Midtsesongevaluering og regulering av fisket

Vi er pålagt å gjennomføre en evaluering av oppgangen midtveis i fiskesesongen og på bakgrunn av den vurdere om det er behov for å innskrenke fisket. Dette ble gjort på bakgrunn av fangstene som var rapportert pr uke 28.

Pr 11/7 var det rapportert inn fangst av 2761,6 kilo laks. Dette var noe under snittet for perioden 2001-2010. Vi forutsatte at all laks var rapportert. Estimaterne av sesongens totale

fangst lå da mellom 6,4 og 11,7 tonn. Hvis fordelingen av fangsten over sesongen ble som et gjennomsnittså, anslo vi at det ville bli fanget 8,4 tonn laks med ordinær fisketid¹.

Beregningene viste at gytebestandsmålet² ikke ville bli nådd med mindre vi fikk en forholdsvis stor oppgang seint i sesongen. Grad av gytebestandsmåloppnåelse, gitt en normal fordeling av fangstene gjennom sesongen, var 92%. Dette er 2% over kravet om gjennomføring av handlingsalternativ 1 i h.t. avtalen med Fylkesmannen.

Styret vurderte årets fangstforhold totalt sett som ”middels” og fangsten som under middels. Dette medførte at det i følge retningslinjene fra DN, skulle ”innføres tiltak for å redusere beskatningen”. Det som i vurderingen talte mot innkorting av fisket, var observasjoner av enkelte laks med sopp (muligens UDN)³. Jo flere fisk, jo større smittepress. Av føre var-hensyn valgte likevel styret å følge retningslinjene fra DN og Vitenskapelig råd og gjennomføre handlingsalternativ 1.

Dette innbar at sportsfisket ned for Holmfoss og fisket med kulturhistoriske innretninger ble innkortet med en uke. Opp for Holmfoss skulle all hunnlaks gjenutsettes i perioden fra 15. august til og med sesongslutt 31. august. I denne perioden var det her forbud mot bruk av mark, reke og kunstagn samt bruk av søkke sammen med flue/tubeflue. Grunnen til denne differensieringen i handlingsalternativer opp og ned for Holmfoss har sin bakgrunn i vanligste brukte redskaper i de to sonene og disses betydning for krokingskader, samt forsvarlig vanntemperatur i aktuell periode for gjenutsetting av hunnfisk. Gjenutsettingspålegget medførte at 516 kilo laks ble gjenutsatt (5,6 %).

Innkorting av fisket i tid ble gjennomført uten at vi fikk innvendinger. Når det gjelder gjenutsettingspålegget, medførte det en rekke henvendelser til laget. Dette gikk på usikkerhet om hvilke redskapstyper som var tillat. I tillegg ble påstått at mer hunnfisk ble slått i hjel enn det en skulle forvente var nødvendig ut fra krokingskader. Erfaringen er således at rent organisatorisk er regulering ved hjelp av fisketid det enkleste å gjennomføre og har den sikreste biologiske effekten. I motsatt retning skal anføres at utsettingspåbudet opp for Holmfoss medførte at rettighetshaverne ikke i like stor grad ble rammet økonomisk som ved sesonginnkorting. I tillegg fikk fiskerne mulighet til å fortsette fisket ut sesongen.

Fangststatistikk 2010

Totalt er det registrert fanget 1993 laks i Lågen i 2010 med en samlet vekt av 8270 kilo. Gjennomsnittsvekten er 4,1 kilo. Av sjørret er det fanget 302 kilo med en gjennomsnittsvekt på 1,2 kilo. De reelle fangstene er nok noe høyere da vi fortsatt opplever et enkelte sportsfiskere på enkelte vald, slurver med fangstrapporteringen.

¹ Det ble fanget 8270 kilo med innkortet fiske. Estimatet viste seg dermed som i fjor, å ligge litt for lavt, men presisjonen kan likevel sies å være forholdsvis god.

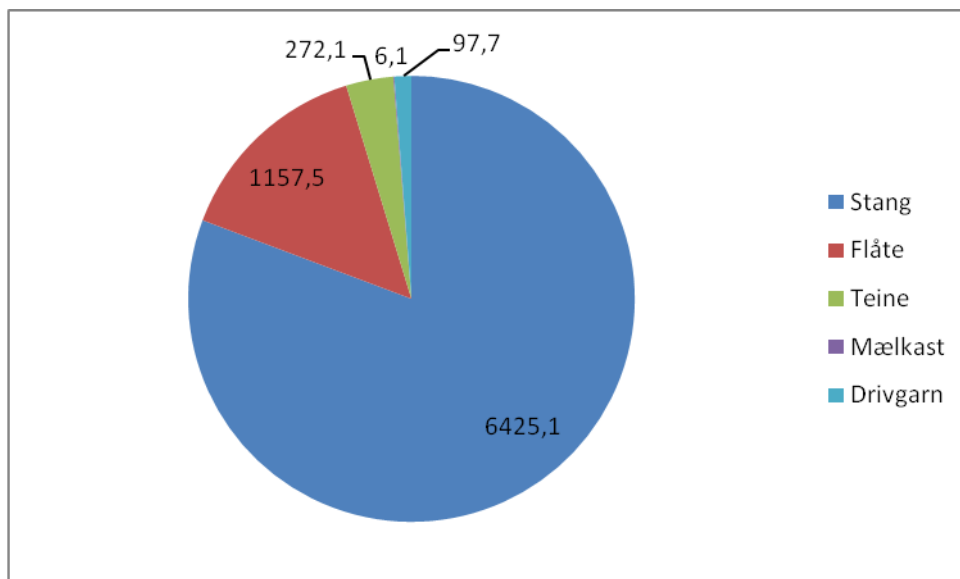
² Med gytebestandsmål menes det antall hunner som skal til for å produsere optimalt antall yngel i vassdraget pluss en sikkerhetsmargin. Det er nemlig slik at elva vil ha en øvre bæreevne for yngelproduksjon. De viktigste begrensende faktorene er skjul (territorier) og mattilgang. Elva kan således bare kunne produsere et maksimalt antall yngel.

³ Årsaken kan være unormalt varmt vann i juni. Det ble imidlertid ikke rapportert om vesentlige observasjoner av syk fisk videre ut over i sesongen.

Største laks som ble fanget var på 20,4 kilo og ble tatt på flåten til Atle Granstøl. Største laks tatt på stang var på 19,1 kilo og ble tatt i Kjærrahølen.

Med bakgrunn i at vi har opplevd dårlig lakseinnslag de siste årene, er det i Lågen innført betydelige innskrenkninger i fisketid først før 2008-sesongen og også i forkant av fjorårets sesong. I tillegg ble det innført ytterligere innskrenkninger i løpet av sesongen. Fjorårets fisketrykk er således redusert med 20 % i forhold til perioden 2008-2009 og 23% i forhold til sesongene 2005-2007. I tillegg er fangsttrykket redusert ytterligere ved at 6,3 % av laksene er gjenutsatt. I 2009 var andelen fisk som ble gjenutsatt 1,7 % regnet etter vekt. Utgangspunktet for denne beregningen er den gjennomsnittlige fangstfordelingen gjennom sesongen for disse årene samlet. Hvis vi hadde hatt de samme fiskereglene som tidligere, ville fjorårets fangst således statistisk ha blitt ca 10 tonn. Vi kan dermed si at fisket relativt sett i 2010 var noe bedre enn i 2009 da totalfangsten ble 8,2 tonn laks.

Reelt ville det nok med de gamle fiskereglene, ha blitt tatt enda mer fisk i 2010, siden vi opplevde en relativt sein hovedoppgang. Dette kan forklares ved at vannføringen til og med juli var unormalt lav og stabil. Dette gjorde nok sitt til at mye laks ventet med å gå på elva til flommene kom i august, hovedakelig etter at fisket var over. I tillegg virker mange av de kulturhistoriske fiskeinnretningene dårlig på liten vannføring. Dette førte til at en del av innretningene ikke en gang ble lagt på vannet og de fleste som prøvde seg fikk lite fisk. Dette gjorde da også at de kulturhistoriske fiskeinnretningene i 2010 bare fikk 19 % av laksefangsten (figur 1). De siste årene har disse innretningene normalt stått for mellom 30 og 40 % av fangsten.



Figur 1. Fordeling av laksefangster på de ulike redskapstypene oppgitt i vekt (kg) for sesongen 2010 i Lågen.

Nye fiskeforskrifter for 2011

På møtet hos Fylkesmannen i Vestfold 27/10, framkom et ønske fra denne om 30 % innskrenkning i fisket for 2011 i forhold til fisketrykket i 2009. Dette fordi Vitenskapelig råd for lakseforvaltning i statusrapporten for 2010, vurderer beskatningen i Lågen for siste 4 år sannsynligvis å være utenfor bærekraftige rammer. Avviket fra måloppnåelse er imidlertid ikke så stort. Numedalslågen har i rapportene til Vitenskapelig råd gått fra "at beskatningen

må reduseres moderat" til "at beskatningen må reduseres betydelig". Styret i forvaltningslaget ble med dette utgangspunktet oppfordret til å komme med et forslag til nye regler.

Det ble lagt ned mye arbeid med beregne hvor stor prosentvis reduksjon ulike reguleringsalternativer vil medføre og hvordan de rammer ulike grupper.

Styret havnet til slutt på følgende forslag.

Sportsfisket ned for Holmfoss: Fra og med 15.mai til og med 20. august. Opp for Holmfoss fra og med 10. juni til og med 31. august. Fisket med **kulturhistoriske innretninger**: Fra og med uke 27 til og med onsdag kl 18.00 uke 32. **For sportsfisket**: Døgnkvote på 2 laks pr fisker og en årskvote på 7 laks pr fisker.

I forhold til reglene som i utgangspunktet var gjeldende for 2010, innebærer dette en uke og en dag innkorting i fisketid for de kulturhistoriske fiskene og innføring av personlige kvoter i sportsfisket. Dette representerer omtrent lik relativ reduksjon i uttak for de to gruppene. I forhold til reglene for 2009, vil reduksjonen i fisketid redusere fangstuttaket med 17,4 % (tabell 1). For å nå ønsket om 30% reduksjon, innføres personlige kvoter i stangfisket (tabell 2, figur 2). Dette på tross av at kvoter er et dårlig virkemiddel, siden en slik regulering vil virke mest i gode år, når kvoter egentlig er unødvendig biologisk sett. Dette ble imidlertid avveid mot at en ytterligere innkorting i fisketid i stor grad vil kunne påvirke økonomien for enkelte av fiskekortselgerne.

Det forutsettes at en med utgangspunkt i midtsesongevalueringen kan løse opp i kvotebestemmelsene underveis i sesongen hvis sesongen ser ut til å bli god. Ved dårlig oppgang vil midtsesongevalueringen kunne gi ytterligere innskrenkninger i løpet av sesongen slik det ble gjort i 2010.

Vi har beregnet at med dette forslaget, vil både området ovenfor og nedenfor Holmfoss samt de kulturhistoriske fiskene redusere sitt fangsttrykk med 30% regnet etter antall kilo fisk. Alle grupper vil således rammes likt i henhold til kravet i vedtektene våre. Reglene for Hagnesvassdraget har vi ikke tatt stilling til.

| som nå skal fastsette forskriften, har i sitt høringsforslag rundet av fisketiden for de kulturhistoriske fiskene til hel uke d.v.s. fiske ut uke 32.

Tabell 1. Fisketider i Lågen

Sportsfiske:

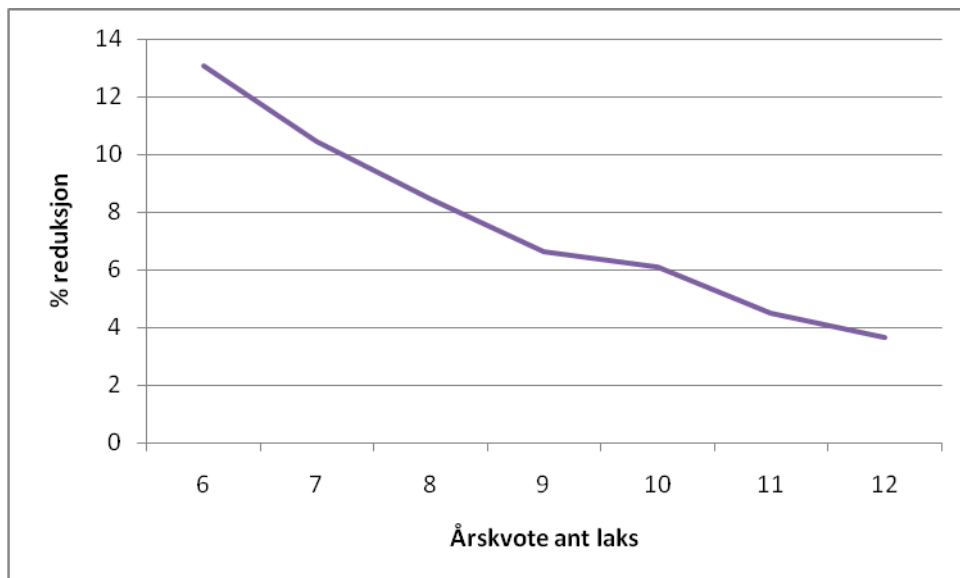
År	Ordinær fisketid	Innført underveis i sesongen
-2001	15. mai- 30. september	
2002-2007	15. mai-15. september	
2008-2009	15. mai - 31. august ned for Holmfoss 10.juni - 10.september opp for Holmfoss	
2010	15. mai - 20. august ned for Holmfoss 10. juni- 31. august opp for Holmfoss	15. mai - 13. august ned for Holmfoss 10. juni- 31.august opp for Holmfoss

Kulturhistoriske fisker:

År	Ordinær fisketid	Underveis i sesongen
2002-2007	1. juli- 31. august, 3 døgn pr uke	
2008-2009	Fom uke 27 tom uke 34, 3 døgn / uke Drivgarn: 27-32, 1 kveld/uke, 180 kg	
2010	F.o.m. uke 27 tom uke 33, 3 døgn / uke Drivgarn: 27 til og med uke 31, 160 kg	Fom uke 27 tom uke 32

Tabell 2. De ulike tiltakenes %-vise reduksjon i fisketrykk i forhold til i 2009. Beregningen av reduksjon i fisketidens betydning er basert på hvor stor andel som normalt blir fanget i perioden det da ikke vil bli fisket, i forhold til i 2009. Kvoteberegningene er basert på fangstrappportene fra 2010.

	Reduksjon (%)
Fisketid	17,4
Dagskvote på 2 laks	2,0
Årskvote 7 laks	10,4
Sum	29,8



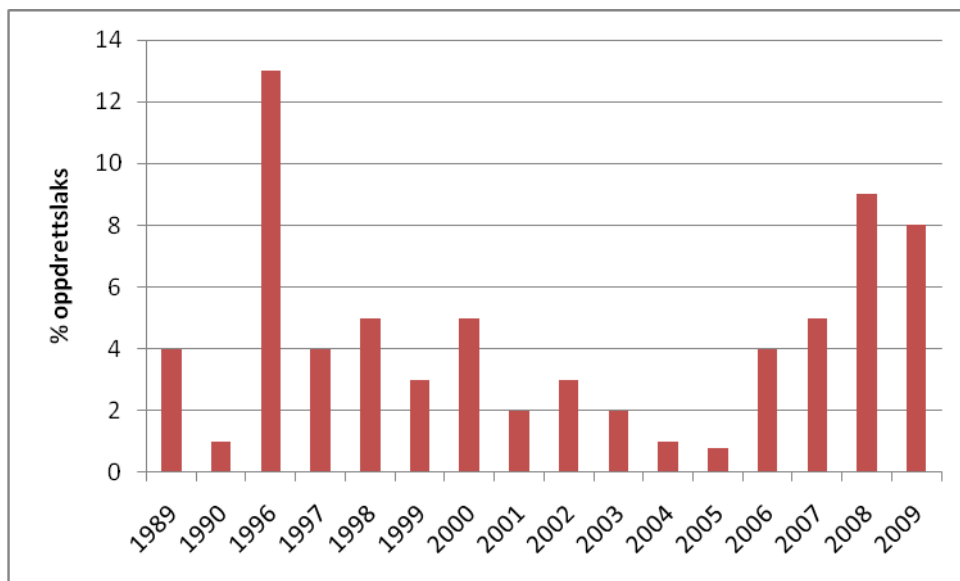
Figur 2. %-andel reduksjon i fisketrykk med ulike størrelser på årskvotene. Beregningen er basert på laksebørsen fra 2010. Tallene er minimumstall, da enkelte fangster i børsen ikke er registrert med navn på fisker.

Skjellprøver

Vi forestod også i 2010 innsamling av skjellprøver. Til sammen 155 prøver ble samlet inn. Skjellanalysene gjøres av Norsk institutt for naturforskning. Vi har enda ikke fått resultatene fra 2010.

Resultatene kan brukes til forskjellige analyser av bestanden. Smoltifiseringsalder kan si noe om oppvekstforhold i elva. Andelen laks som har vært 1, 2 eller tre år i sjø samt forholdet mellom sjøalder og størrelse sier mye om oppvekstforholdene i sjø. Skjellprøvene gir oss også andel oppdrettslaks. Det er slått fast fra forskerhold at det gjennomsnittlige innslaget av rømt oppdrettslaks i gytebestanden bør ligge under 5 % om ikke villaksbestanden skal ta skade av den genetiske innblandingen. Snittet for Lågen siste 10 år er 4% innblanding. Andel oppdrettslaks i Lågen har vært økende siden 2005. Både i 2008 og 2009 lå andelen over 5% (figur 3). Utviklingen er således urovekkende.

NINA skal etter planen i forbindelse med reguleringsundersøkelsene, gjøre en omfattende analyse av skjellmaterialet vi har samlet inn i løpet av 10 år.



Figur 3. Andel oppdrettslaks (%) i Lågen funnet ut fra skjellprøvene.

Registrering av lakseyngel og sandkryper

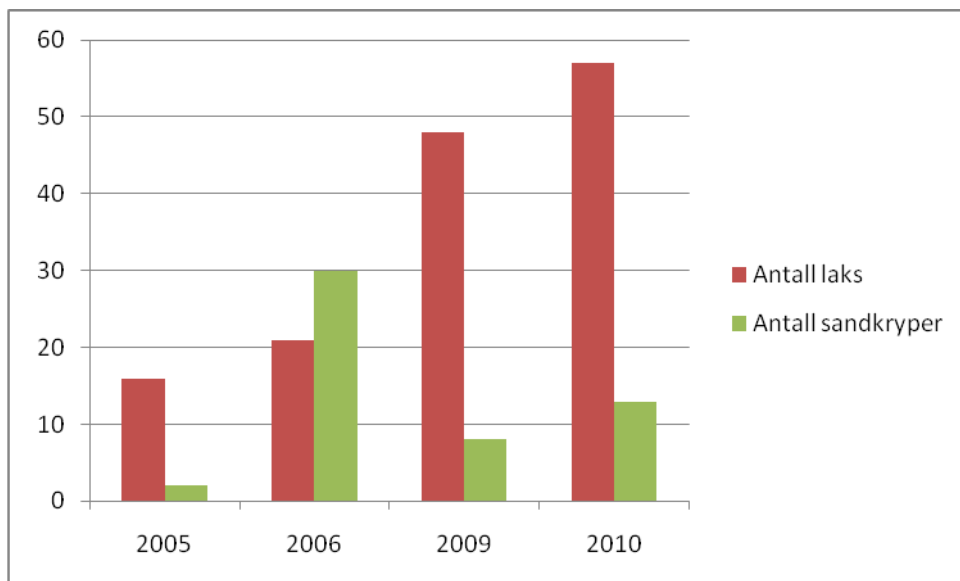
NINA har tidligere, på oppdrag fra Numedalslågen brukseierforening, gjennomført telling av lakseyngel v.h.a. el-fiske og not. El-fisken lot seg i 2010 ikke gjennomføre pga for høy vannstand. Vi gjennomførte imidlertid selv notfisket med støtte fra Fylkesmannen.

Fisken ble utført på samme måte som i 2009, både med hensyn til metode, tid og sted. Det ble i august 2010 fisket på 4 forskjellige lokaliteter. Det ble som i 2009, fanget sandkryper på de 3 nederste stasjonene, alle i Hvarnes.



Antall fangede lakseunger totalt sett var lavere enn i 2009, men dette kan skyldes lavere vannføring ved gjennomføring av fisket. Dette både fordi grunt vann vanskeliggjorde fisket noe, samtidig som lakseungene kan ha trukket ut til områder med større strømhastighet. Lavere strømhastighet kan forklare at det ble fanget flere ørekyte og gullbust enn i fjor. Dette kan også forklare at andelen sandkryper i forhold til lakseunger i år var fordoblet i forhold til i fjor. Andelen sandkryper var 12% i 2010 og 6 % i 2009. Samtidig kan høyere vanntemperatur ha favorisert sandkryperen. Resultatene tyder i hvert fall på at sandkryperens veksthastighet kan ha økt i forhold til i fjor. Vi ser at både sandkryperens gjennomsnittlige lengde og skillet mellom lengden av fjorårsfisk og eldre fisk har økt.

På lokaliteten opp for Hvara bru hvor fisket er gjennomført flest ganger, har imidlertid antall laksunger økt i perioden (figur 4).



Figur 4. Fangst av lakseunger og sandkryper ved notfisket opp for Hvåra bru (antall).

Resultatene antyder at lavere vannføring (og evt høyere temperatur) reduserer tilgjengelig gunstig habitat for lakseungene samtidig som det øker konkurransen fra andre arter. Vi vurderer en for laksens del, gunstigst mulig vannføring (og derigjennom også temperatur), som det mest effektive tiltaket for å redusere konkurransen fra sandkryperen.

- [Rapporten kan du lese her.](#)

Villaksens dag

Lågens Framtid, Numedalslågen forvaltningslag, Lardal Jeger og Fiskerlag (LJFL) og Norske Lakseelver arrangerte sammen Villaksens dag lørdag 14.08. Arrangementet inngikk i den årlige laksefestivalen til LJFL i Brufoss.

Hensikten med Villaksens dag er å skape økt interesse for villaksen og aktivitet langs lakseelvene. Det ble avholdt en rekke aktiviteter som fiskekonkurranse, gratis guidet fiske med utlån av utstyr fra Waterproof, stand med info om laksekultiveringen i Lågen og foredrag om villaks og dens levesett og utfordringer. Det ble delt ut diverse informasjonsmateriell og profileringsprodukter.



I tillegg ble det lagt opp en natursti med innlagte spørsmål om villaks generelt og lokale forhold i Numedalslågen spesielt, samt "tipp vekten på en laks-konkurranse" (med laksen som premie).

Med strålende sol og bra besøk, lå alt til rette for et vellykket arrangement. Elva viste seg imidlertid flomstor - det begrenset litt hvor man kunne fiske, både under fiskekonkurransen og det frie opplæringsfisket.



Dagen ble avsluttet med premieutdeling for fiskekonkurransen. Det må vel sies å være et bra resultat med 6 lakser totalt på 25 deltakere i en flomstor elv og vanskelige forhold.

- [Les mer her](#)

Revidering av andeler

I henhold til §4 i vedtektene, er andelsfordelingen revidert på bakgrunn av registrerte fangster i perioden 2006-2010. I denne perioden er det tatt relativt sett mer fisk i spesielt Holmfoss og Brufoss slik at disse nå har fått totalt sett flere andeler. Andre som har fått flere andeler er for eksempel Stubberød, Fritzøe skoger, Skien kommune og Brathagenfisket. De fleste har stort sett fått like mange eller redusert sitt antall andeler.

Totalt antall andeler er blitt noe lavere. Det skyldes at fangstene for Hagnessvassdraget ligger inne i den totale fangsten som er lagt til grunn for fordelingen. Hagness er imidlertid ikke blitt tildelt andeler, da de ble holdt utenfor organsieringen. Dette fører til at de totale inntektene av årsavgiften blir noe lavere, men den relative fordelingen av andeler medlemmene i mellom blir ikke påvirket. Fastsetting av ny andelsfordeling er egen sak på årsmøtet.

Økonomi

Innkrevning av årskontingent

Vi opplevde i fjor en økning i manglende innbetaling av kontingent. Vi har spesielt fulgt opp manglende innbetalinger fra rettighetshavere der vi vet det foregår omsetning av fiske. Vi fikk namsmannen i Larvik til å avholde utleggsforretning for manglende innbetaling i 2009. Denne vedtok at vårt tilgodehavende skulle trekkes i vedkommendes lønn. Også manglende innbetaling av 2010-kontingenten, er sendt til namsmannen for innkreving.

Kommentarer til resultatet

Vi har fått til sammen 130.000 kr i tilskudd fra Fylkesmannen fordelt på 80.000 til fangstrapporteringen og 30.000 til registrering av lakseyngel med el-fiske og not. El-fisket lot seg ikke gjennomføre i fjor p.g.a. for høy vannføring. Dette har ført til at utgiftene til sekretærfunksjonen hvor dette arbeidet var tenkt å inngå, ble langt lavere enn budsjettet. Sekretærutgiftene er også redusert i forhold til 2009. Det er registrert 1/3 færre arbeidstimer enn i 2009. Tabell 3 gir en oversikt over timefordeling på de arbeidsoppgaver som er utført. Også fangstrapporteringen ble gjennomført billigere enn i 2009, bl.a. fordi ny leverandør av nettbasert rapporteringssystem tok seg mindre betalt enn den forrige og fordi det har vært mindre jobb å sette opp adresselister.

Støtten til innsamling av skjellprøver ble større enn budsjettet fordi Brugseierforeningen likevel sa seg villig til å finansiere innsamlingen ett år til.

Møtekostnadene er blitt lavere fordi vi i fjor avholdt årsmøtet på Granborg i stedet for Vindfjelltunet. Styremøtene er avholdt hjemme hos leder uten kostnad for laget for uten litt enkel servering.

Rettighetshavere med 1 andel ble i henhold til årsmøtevedtak, avkrevd kontingent for 3 år. Innbetalt kontingent for de to neste årene er ført som kortsiktig gjeld. I tillegg inngår i denne

gjeldsposten kr 20.000 til Lågens framtid i kompensasjon for kjøring i forbindelse med kultiveringsarbeidet. Dette ble utbetalt først nå på nyåret.

Regnskapet viser da et overskudd på kr 6 615.

Tabell 3. Oversikt over hvor mange timer sekretær har registrert på ulike arbeidsoppgaver i løpet av 2010 sammenlignet med 2009.

	2010	2009
Fangstrapportering	67	88
Årsmøtet inkl oppdatering av adresseliste, innkalling og protokoll	30	30
Villaksens dag	23	
Midtsesongsevaluering	15	21
Revidering av andeler	14	
Nye fiskeforskrifter	12	22
Fakturering av årsavgift	11	14
Styremøter inkl innkalling og referat	10	29
Regnskap	9	3
Skjellprøver	7	9
Betalingsoppfølging, årsavgift	6	13
Div brev og leserinnlegg	4	
Nettside	2	12
Søknader om tilskudd	1	4,5
Eksterne møter		27
Vannrammedirektivet		15
Gytebestandsmålberegning		12
Oppfølging av reguleringsundersøkelser		4,5
Registrering Brønnøysund		3
Sum	211	307