

## El-fiske - 07

I 2007 sjekket vi tetthet av lakseyngel i Gavelstadelva. Det er satt ut yngel her i 2006 og 2007. Det var knyttet litt spenning til om spesielt yngelen utsatt i 2006 hadde overlevd da det var svært tørt sommeren –06. Vi har ikke sjekket overlevelsen i denne elva tidligere. Gavelstadelva er naturlig laks- og sjøørretførende ca 700 m. Her møter fisken et fossefall den ikke kan forsere. I 2006 ble det overfor fossen satt ut 2000 yngel og i 2007 4000 stk.

Elva ble sjekket på tre lokaliteter med el-fiskeapparat 7. august. Tettheten er beregnet v.h.a. Bohllins metode. Det vil si tre gjentatte utfiskinger på samme strekning. Dette gir grunnlag for å beregne antall yngel innenfor området. Yngelen ble lengdemålt og satt ut etter endt fiske.

De to nederste stasjonene ligger nedenfor fylkesveien, henholdsvis 200 og 600 m. Den øverste stasjonen ligger 300 meter oppstrøms fylkesveien. På den nederste stasjonen er bunnsstratet bestående av sand og grus og steiner. Den på den midterste stasjonen er elva gravd ut og steinsatt etter at det gikk et større leirras her høsten 2000 (se bilder). Bunnsstratet er grovere. På den øverste stasjonen er elva preget av større fall med en del berg og store steiner. Det er også enkelte dypere holer her.

På den øverste stasjonen ble det fanget 6 lakseyngel fra i fjor og 10 ørreter. Det ble ikke fanget årsyngel av laks. På grunn av de små fangstene ble det bare gjennomført en gangs overfiske her.

På den mellomste stasjonen ble det fanget til sammen 81 yngel. Beregnet tetthet pr 100 m<sup>2</sup> er her 162 stk. Det ble ikke fanget ørretyngel. Andelen årsyngel var 80 % (figur 1). Denne hadde en gjennomsnittslengde på 6,4 cm, mens ettåringene var i snitt 11,7 cm. Også på den nederste stasjonen er det et tydelig skille på lengden av årsyngel og fjorårsyngel (figur 2). Også her er fordelingen mellom årsyngel og fjorårsyngel 80-20 %. Vi ser også at det ble fanget færre yngel her, til sammen 41 stk. Det ble fanget 2 ørretyngel. Beregnet tetthet pr 100 m<sup>2</sup> er 53 stk. Den lavere tettheten har imidlertid gitt seg utslag i bedre vekst. Gjennomsnitt for årsyngelen er 7,2 cm og for fjorårsyngelen 12 cm. Til sammenligning var de samme tallene for utsatt yngel i Herlandselva, undersøkt i fjor, 6,1 cm og 9,1 cm. Veksten er altså enda bedre i Gavelstadelva i år. Dette kan skyldes at



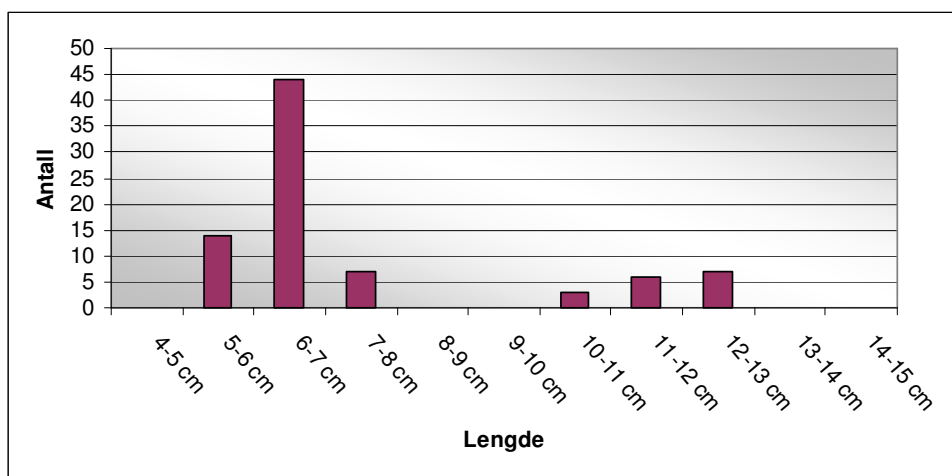
*Den midterste stasjonen i Gavelstadelva. Morten Kvammen under utsettingen i vår.*



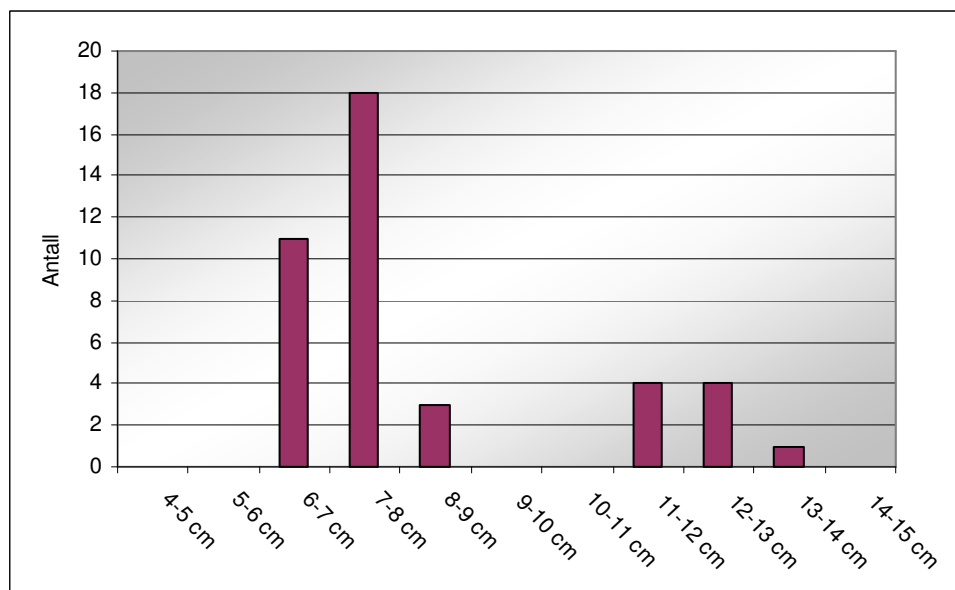
*Den nederste stasjonen i Gavelstadelva. Morten Tallaksen måler opp arealet på stasjonen.*

vannføringsforholdene i år har vært svært gode og/eller at Gavlestadelva representerer svært gode oppvekstforhold for yngelen. Vi har ikke funnet høyere tetthet av lakseyngel i noen av utsettingslokalitetene våre tidligere (figur 3). Dette for uten den øverste lokaliteten hvor vi altså ikke fant årsyngel. Det kan skyldes at elva her kanskje rett og slett blir for tøff i flomperioder. For også å sammenligne med den ”ville yngelen” i Lågen, vokser ”vår” yngel mye bedre. Regulerings-undersøkelsene i Lågen viser en gjennomsnittslengde for årsyngel og ett-åringer på henholdsvis 4,0 og 7,2 cm. Vår yngel vokser med andre ord nesten dobbelt så raskt. Når vi tillegg vet at laksens overlevelse i sjø er nært knyttet opp til størrelsen ved smoltifisering, lover det godt for vår yngel.

Igjen viser kontrollfiske at kultiveringsgruppa gjør en svært god jobb med å få fram lakseyngel av god kvalitet og på den måten bidra til et verdifullt supplement til den naturlige produksjonen av laks i Lågen.



Figur 1 Lengdefordeling av lakseyngel fanget på den midterste stasjonen i Gavlestadelva 7/8 -07.



Figur 2. Lengdefordeling av lakseyngel fanget på den nederste stasjonen i Gavlestadelva 7/8 -07.

Figur 3. Beregnet tetthet av utsatt lakseyngel og stedegen bekkørret i ulike bekker langs Lågen.

